



**ORTA ANADOLU
İHRACATÇI BİRLİKLERİ
GENEL SEKRETERLİĞİ**

Sayı: 70430465-TİM.OAİB.GSK.İDARİ.2020/818-8310
Konu: Kompozit Ürünlerin AB'ye İhracatı

Ankara, 16/07/2020

SİRKÜLER (G-2020)

Sayın Üyemiz,

T. C. Ticaret Bakanlığı İhracat Genel Müdürlüğü'nden alınan bir yazıda, Avrupa Birliği Nezdinde Türkiye Daimi Temsilciliğinden alınan bir yazıda kompozit ürünlerin Avrupa Birliği (AB)'ne girişinde uygulanacak olan hayvan sağlığı gereksinimleri hakkında DG SANTE'den bir örneği ekte iletilen mektubun alındığı belirtilmektedir.

Söz konusu mektupta özetle:

- Bitkisel ürünlerin işlenmiş hayvansal ürünlerle birleştirilmesi sonucunda oluşan kompozit ürünlerin AB'ye girişine dair 2016/429 sayılı AP ve Konsey Tüzüğüne uygun olarak hayvan sağlığı gereksinimlerini düzenleyen 2020/692 sayılı Komisyon Tüzüğü'nün 21 Nisan 2021 tarihinden itibaren uygulanacağı,
- Anılan Tüzük kapsamındaki hayvan sağlığı kurallarının, ilave yasal dayanaklar sağlamasına rağmen, uygulamada kompozit ürünlerin ithalat koşullarına değişiklik getirmediği,
- Et ürünleri içeren kompozit ürünlerin ve uzun raf ömrüne sahip olmayan süt veya yumurta ürünleri içeren kompozit ürünlerin AB'ye giriş izninin yalnızca bu kompozit ürünlerde bulunan hayvansal menşeli ürünün AB'ye girişi için onaylanan üçüncü bir ülkeden veya bölgeden gelmesi durumunda gerçekleştirilebileceği,
- Buna ilaveten, bahse konu kompozit ürünlerin AB'ye girişinde, kompozit ürünlerde bulunan hayvansal menşeli işlenmiş ürünlerin 2020/692 sayılı Komisyon Tüzüğü'nde belirlenen hayvan sağlığı gereksinimleriyle uyumlu olması gerektiği,
- Ayrıca, anılan hayvansal menşeli işlenmiş ürünün; a) kompozit ürün üreticisinin bulunduğu aynı listeli üçüncü ülke veya bölgeden, b) AB'den veya, c) kompozit ürünün belirli bir risk azaltıcı işlem görmeden AB'ye girişi için listelenen üçüncü ülke veya bölgeden gelmesi gerektiği,
- Yalnızca süt veya yumurta ürünleri içeren uzun raf ömrüne sahip kompozit ürünlerin, kompozit ürünlerde bulunan süt ürünleri ve yumurta ürünlerinin 2020/692 sayılı Tüzükte belirtilen risk azaltma işlemine tabi tutulması halinde Birliğe girişine izin verileceği,
- Kamu ve hayvan sağlığı kurallarının yansıtılması amacıyla, farklı kompozit ürün kategorilerinin AB'ye girişi için yeni bir resmi sertifika ve özel atestasyon modeli geliştirildiği,
- Giriş şartlarının hayvansal ürün oranları yerine hayvan ile kamu sağlığı risklerine göre belirleneceği,
- 21 Nisan 2021 tarihinden itibaren, kompozit ürünlerin AB'ye girişi için geçerli gereksinimlerin kompozit ürünlerin özelliklerine bağlı olarak sırasıyla; (1) raf ömrü olmayan kompozit ürünler, (2) et ürünleri içeren raf ömrü olan kompozit ürünler ve (3) et ürünleri içermeyen raf ömrü olan kompozit ürünler olarak sınıflandırılacağı,
- Resmi sertifikanın raf ömrü olmayan kompozit ürünler ile et içeren ve raf ömrü olan kompozit ürünlere eşlik edeceği,

Ayrıntılı bilgi için: Kubilay Yapıcıoğlu - İdari Memur
Orta Anadolu İhracatçı Birlikleri Genel Sekreterliği
Ceyhan Atuf Kansu Cad. No: 120
06520 BALGAT ÇANKAYA ANKARA
Tel : (312) 447 27 40 Faks : (312) 446 96 05 - 447 01 80
e-posta : info@oaib.org.tr / www.oaib.org.tr





**ORTA ANADOLU
İHRACATÇI BİRLİKLERİ
GENEL SEKRETERLİĞİ**

Sayı: 70430465-TİM.OAİB.GSK.İDARİ.2020/818-8310
Konu: Kompozit Ürünlerin AB'ye İhracatı

Ankara, 16/07/2020

- Özel atestasyonun ise et ürünleri içermeyen raf ömrü olan kompozit ürünlere eşlik edeceği ve anılan model belgelerin gelecek haftalarda sağlık ve bitki sağlığı (sanitary and phytosanitary-SPS) bildirimine konu olacağı,

Mektup ekinde ise hayvan sağlığı gereksinimlerine dair yasal atıflarla birlikte kompozit ürünlerin AB'ye girişi için geçerli koşulların daha iyi anlaşılması için karar ağacına yer verildiği belirtilmektedir.

Bilgilerine sunulur

S. Tansel KÜNBI
Genel Sekreter A.
Şube Müdürü

EKLER:

- 1- Mektup
- 2- Mektup Eki





EUROPEAN COMMISSION
DIRECTORATE-GENERAL FOR HEALTH AND FOOD SAFETY

Crisis management in food, animals and plants
The Director

Brussels,
sante.ddg2.g.4/PC/mcd(2020)3635968

Subject: Entry into the European Union of composite products as of 21 April 2021. New applicable animal health requirements

Your Excellency,

Further to my letter Ares(2019)7443220 of 3 December 2019, in which I informed you of the public health rules applicable to the entry into the European Union (EU) of composite products, I wish to update you on the applicable animal health requirements as established in Commission Delegated Regulation (EU) 2020/692 ⁽ⁱ⁾ on the basis of Regulation (EU) 2016/429 ⁽ⁱⁱ⁾. All rules will apply from 21 April 2021. These animal health rules, although providing additional legal grounds, do not in practice modify the import conditions of composite products that were presented in my aforementioned letter.

Composite products containing meat products and composite products containing dairy products or egg products which have not been processed to become shelf stable will only be permitted to enter the EU if they come from a third country or a territory or zone thereof, which is listed for entry into the EU of the specific product of animal origin contained in those composite products.

In addition, such composite products will only be permitted to enter the EU if the processed products of animal origin contained in the composite products comply with all of the relevant animal health requirements for entry into the EU of products of animal origin laid down in Commission Delegated Regulation (EU) 2020/692 and they (the processed products of animal origin) have been obtained either:

- a) in the *same* listed third country or territory of origin or zone thereof of the composite product manufacture;
- b) in the EU; or
- c) in a third country or territory or zone thereof which is listed for entry into the EU of those products without them undergoing a specific risk-mitigating treatment if the third country or territory or zone thereof where the composite product is produced is *also* listed for entry into the EU under the same conditions.

Shelf stable composite products containing only dairy or egg products will be permitted to enter the Union if the dairy products and the egg products contained in the composite products have been subjected to a risk mitigation treatment, at least equivalent

Embassies of all non-EU countries authorised to export
meat products, fishery products, dairy products or egg products
to the European Union

Commission européenne/Europese Commissie, 1049 Bruxelles/Brussel, BELGIQUE/BELGIË - Tel. +32 22991111

to those set out in Annexes XXVII and XXVIII to Commission Delegated Regulation (EU) 2020/692.

With a view to reflect both public and animal health rules, a new model of official certificate and a new private attestation model have been developed for the entry of the different category of composite products into the EU. As indicated in my previous letter, entry requirements will no longer be based on the *percentage* of ingredients of animal origin but rather on the animal health or public health *risk* linked to the composite product itself. Starting from 21 April 2021, the requirements applicable to the entry of composite products into the EU will depend on the characteristics of the composite products which will be categorised as follows: (1) non-shelf stable composite products, (2) shelf stable composite products that contain meat products, and (3) shelf stable composite products that do not contain meat products. The official certificate will accompany non-shelf stable composite products and shelf stable composite products containing meat. The private attestation will accompany shelf stable composite products that do not contain meat products. Both models (certificate and attestation) will be subject to SPS notification in the coming weeks.

You will find attached a decision tree to help you understand the conditions applicable to the entry into the Union of composite products, now with the legal reference of the animal health requirements (indicated by a footnote ****).

Should you need any further clarification please contact Mr Paolo Caricato (paolo.caricato@ec.europa.eu).

I would appreciate it if you could relay this letter and enclosure to whom it may concern so that the transition can happen as smoothly as possible and your country's authorities as well as your food business operators will be ready to comply with the new requirements by 21 April 2021.

Yours sincerely,

Bernard VAN GOETHEM

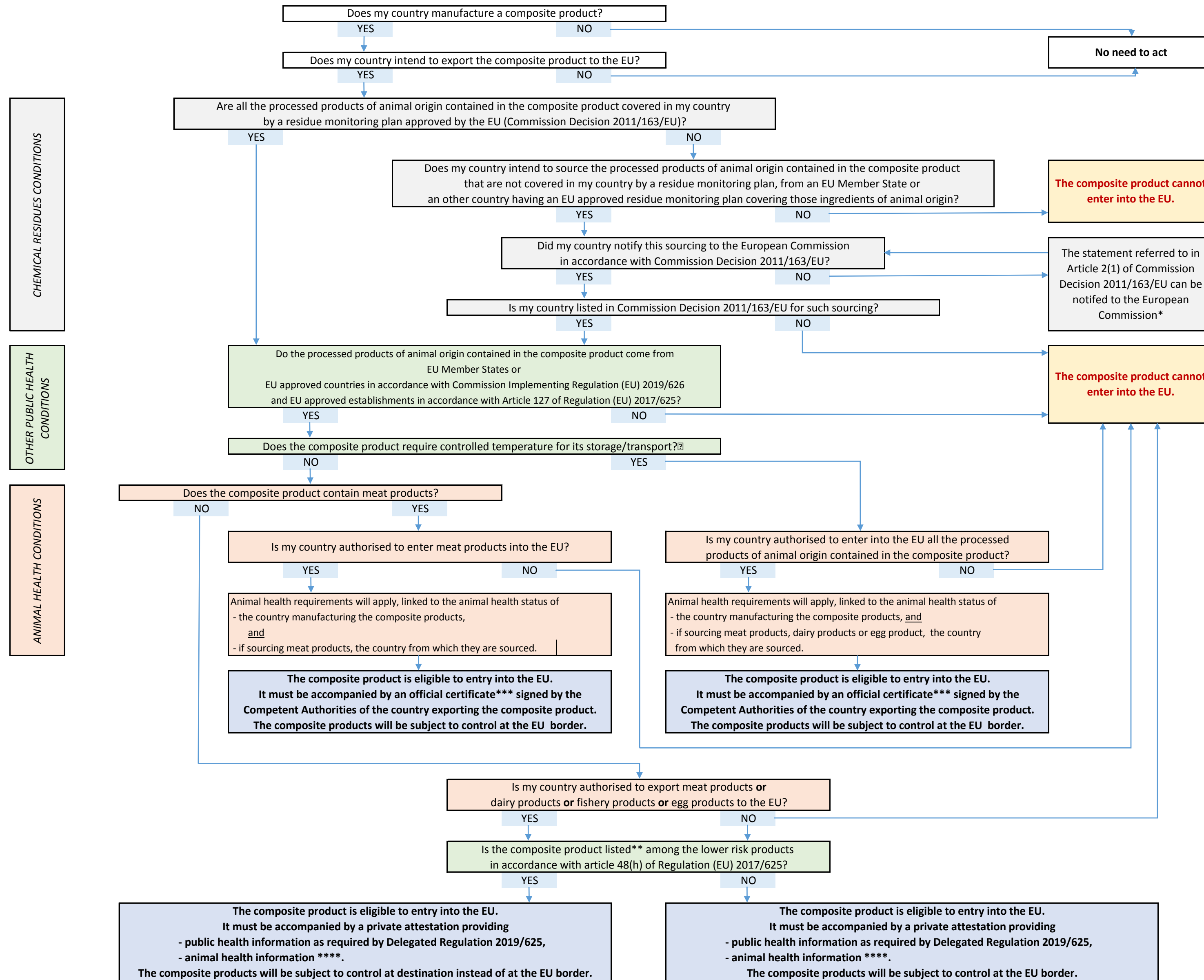
Encl: Decision tree

Copy to: EU Delegation in the countries authorised to export meat products, fishery products, dairy products or egg products to the EU
M. Hudson, S. Jülicher, P. Colombo

(ⁱ) Commission Delegated Regulation (EU) 2020/692 of 30 January 2020 supplementing Regulation (EU) 2016/429 of the European Parliament and of the Council as regards rules for entry into the Union, and the movement and handling after entry of consignments of certain animals, germinal products and products of animal origin OJ L 174, 3.6.2020, p. 379–520

(ⁱⁱ) Official Journal of the European Union L 84, 31 March 2016, pp. 1-208

Decision tree for the entry into the European Union of composite products
Applicable as of 21 April 2021



* If a third country manufacturing a composite product is not listed for a specific ingredient of animal origin contained in the composite product in Commission Decision 2011/163/EU and wishes to source this ingredient from a Member State or another third country which has an EU approved residue monitoring plan covering this ingredient, it needs to be authorised with a footnote in Commission Decision 2011/163/EU. If so, the following statement should be addressed to the European Commission in that regard:
 "The competent authority of [third country] ensures that animal products for human consumption exported to the European Union, in particular products produced from raw material imported into [third country], shall only come from establishments approved in accordance to Article 12 of Regulation (EC) No 854/2004 and having reliable procedures in place to guarantee that raw material of animal origin used in such food originates only from Member States of the European Union or third countries listed for the respective raw material in the Annex to Commission Decision 2011/163/EU without a restrictive footnote as provided for in Article 2(2) of the Decision."

** This list will be established before 21 April 2021 by a Commission Delegated Regulation

*** The official certificate is planned for adoption in 2020

**** As provided for in Article 163(b) of Commission Delegated Regulation (EU) 2020/692